


**VERTICAL**

ПАСПОРТ  
Страховочная  
привязь «Промальп  
Мастер 2020»  
ver 0824



ГОСТ Р EN 361-2008  
ГОСТ Р EN 358-2008  
ГОСТ Р EN 813-2008  
ТР ТС 019/2011



 Пользователь несет ответственность за свои действия и решения. Перед использованием этого изделия необходимо прочитать и понять все инструкции и предупреждения, ознакомиться с надлежащим использованием, возможностями и ограничениями. Мы рекомендуем, чтобы каждый пользователь получил надлежащую подготовку по правильному использованию изделия.

Страховочная привязь «Промальп Мастер 2020» имеет следующие составные части (Рис. 1):

- (1) Грудная точка прикрепления,
- (2) Грудная регулировочная пряжка,
- (3) Эластичный фиксатор,
- (4) Спинная точка прикрепления,
- (5) Поясная регулировочная пряжка,
- (6) Соединительное звено (не входит в комплект изделия),
- (7) Боковая точка крепления,
- (8) Ножной обхват,
- (9) Петля для развески снаряжения,
- (10) Регулировочная пряжка поддержки ножного обхвата,
- (11) Поясной ремень,
- (12) Наплечный ремень,
- (13) Ножная регулировочная пряжка,
- (14) Брюшная точка прикрепления,
- (15) Наплечный кармашек,
- (16) Точка крепления для эвакуации,
- (17) Спинная регулировочная пряжка,
- (18) Петля для закрепления крюка рабочего сиденья.

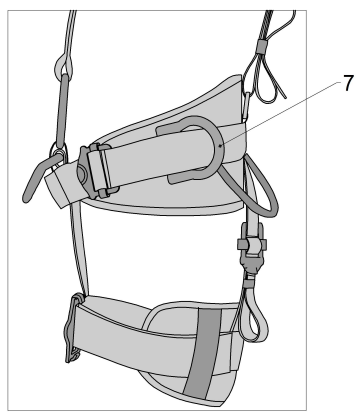
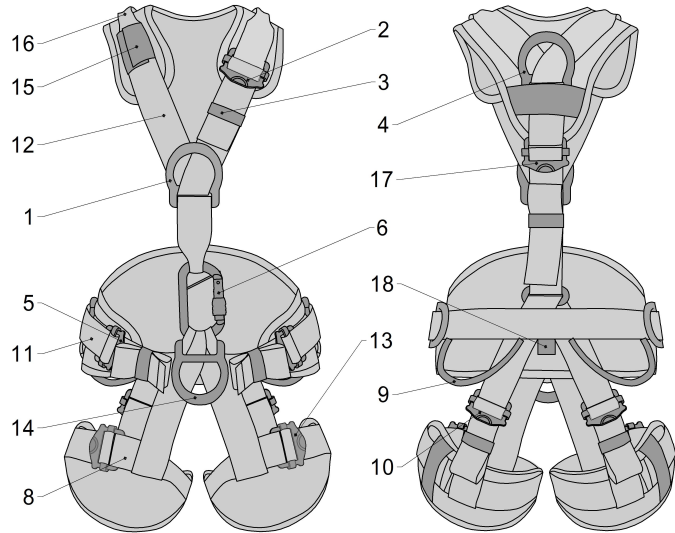


Рис.1

**ИСПОЛЬЗОВАНИЕ**

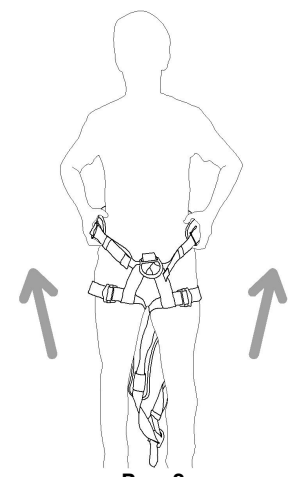


Рис. 2

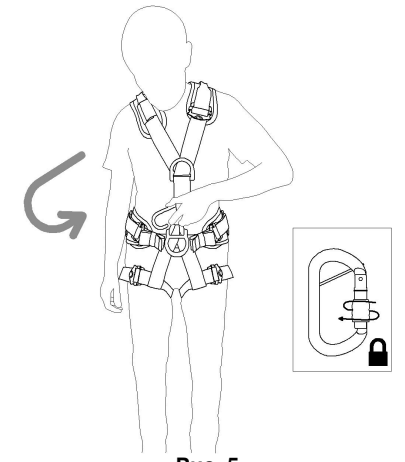


Рис. 5

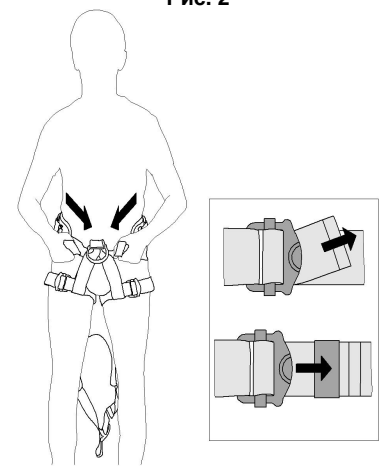


Рис. 3

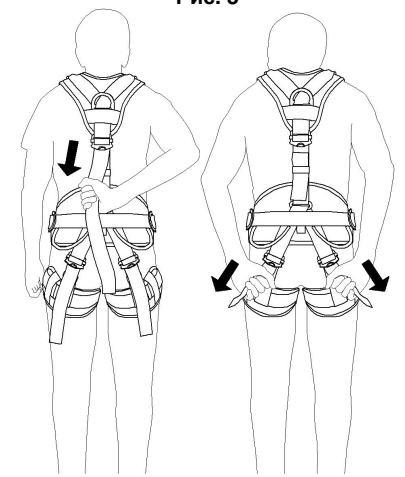


Рис. 6

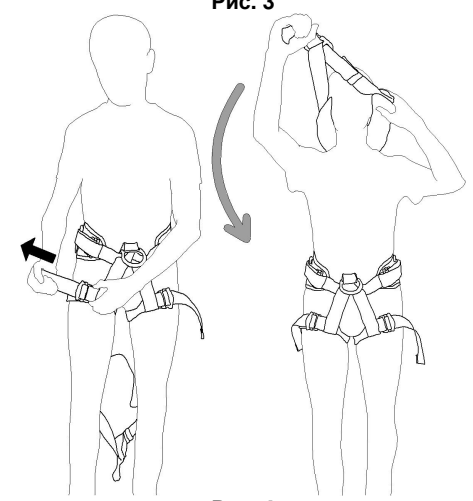


Рис. 4

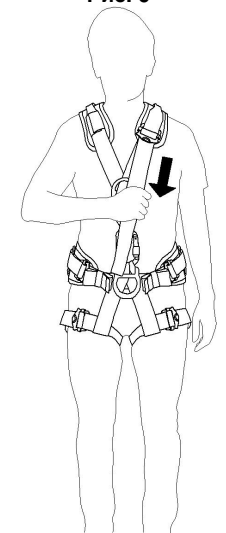


Рис. 7

## РАЗМЕРЫ

Размер	Обхват пояса, см	Обхват бедра, см
1	72-123	50-73
2	88-154	56-86

## ПРЕДУПРЕЖДЕНИЯ

- К эксплуатации изделия должны допускаться лица, прошедшие обучение правилам техники безопасности и работе с изделием.
- Данное изделие не должно подвергаться нагрузкам, превышающим его номинальное значение прочности и должно использоваться строго по назначению.

## ОБЛАСТЬ ПРИМЕНЕНИЯ

Средство индивидуальной защиты.

Страховочная привязь предназначена для страховки при работе на высоте и длительного позиционирования на рабочем месте. Используется при температурах от минус 40°С до плюс 80°С. Изготавливается в соответствии с ТУ 9610-080-98471731-2018.

## ПРОВЕРКА ИЗДЕЛИЯ

Перед каждым применением проверьте состояние строп в области точек прикрепления и регулировочных пряжек, а также надежность швов.

Также необходимо убедиться в отсутствии порезов, износа, следов воздействия высоких температур, химикатов и т.п. Особое внимание следует обратить на разорванные нити. Будьте особенно внимательны, проверяя прочность нитей. Также необходимо проверить безупречность работы пряжек.

Во время каждого использования важно регулярно следить за состоянием изделия и его присоединениями к другому снаряжению в системе. Убедитесь в том, что все элементы снаряжения в системе расположены корректно друг относительно друга.

## ИСПОЛЬЗОВАНИЕ

Порядок надевания страховочной привязи показан на рис. 2-7. Петли для снаряжения должны использоваться только для подвески снаряжения. Никогда не используйте эти петли для страховки, передвижения по верёвке, а также не ввязывайте в них страховочную верёвку и не используйте их для самостраховки.

Ваша страховочная привязь должна быть аккуратно отрегулирована, чтобы уменьшить риск травмы в случае падения.

Вы должны сделать несколько движений и зависнуть в привязи на каждой точке прикрепления вместе с Вашим снаряжением, чтобы проверить, что привязь хорошо подходит Вам, обеспечивает достаточный комфорт для предполагаемого применения и оптимально отрегулирована.

К страховочной привязи можно присоединить Рабочее сиденье для Промальп Мастер 2020 (артикул ver 0824s), для этого используются брюшная точка прикрепления и петля для закрепления крюка рабочего сиденья (Рис.1, поз. 14 и 18).

В качестве соединительного звена используется соединительный элемент (карабин) с перемычкой, фиксирующей планкой или пиномскойой, отвечающий требованиям ГОСТ Р ЕН 362-2008 и имеющий автоматическую или механическую блокировку защелки. Карабин в комплект изделия не входит.

На наплечных ремнях расположены точки крепления для вертикальной эвакуации в ограниченных пространствах.

**ГОСТ Р ЕН 361-2008. Использование изделия в качестве страховочной привязи.** Грудная и спинная точки прикрепления созданы для удержания срыва. Используйте только эти точки прикрепления для присоединения к системе защиты от падения (например, к мобильному страховочному устройству, амортизатору рывка).

**ГОСТ Р ЕН 358-2008. Использование изделия в качестве удерживающей привязи.** Боковые точки крепления предназначены для удержания пользователя на рабочем месте или для предотвращения попадания пользователя в зону возможного падения. Эти точки прикрепления следует применять только для систем позиционирования на рабочем месте или ограничения перемещения с максимальной высотой падения: 0,5 м.

Эти точки прикрепления не рассчитаны на удержание срыва. Возможно вам понадобятся дополнительные системы рабочего позиционирования или ограничения перемещения, оборудованные коллективной или персональной защитой от падения.

Всегда используйте обе боковые точки прикрепления, соединяя их самостраховкой для позиционирования. Так вы сможете в полной мере ощутить удобство широкого пояса.

Регулярно проверяйте свою привязь во время использования (регулировку и точки крепления).

**ГОСТ Р ЕН 813-2008. Использование изделия в качестве привязи для положения сидя.** Брюшная точка прикрепления создана для подъема по веревке и рабочего позиционирования.

Брюшная точка предназначена для присоединения спускового устройства, позиционирующих самостраховок или перемещаемых самостраховок.

Данная точка прикрепления не должна применяться для присоединения систем удержания срыва.

Срок службы изделия 7 лет. В исключительных случаях изделие может подлежать списанию и утилизации уже после первого использования. Это зависит от того, как, где и с какой интенсивностью вы его использовали (жесткие условия, морская вода, острые края, экстремальные температуры, воздействие химических веществ и т.п.).

## УХОД И ХРАНЕНИЕ

Изделие следует хранить сухим и очищенным от загрязнений, вдали от прямых солнечных лучей и отопительных приборов. Не допускается хранение в одном помещении с бензином, маслами, нефтепродуктами, кислотами и другими химически активными веществами.

Изделие можно мыть в теплой воде с нейтральным мыльным раствором (хозяйственное мыло). После очистки лент, лямок необходимо высушить естественным способом вдали от огня, других источников тепла, прямых солнечных лучей. Чистка химически активными веществами запрещена!

## МАРКИРОВКА ИЗДЕЛИЯ

Бирка с маркировкой расположена на одном из наплечных ремней в защитном кармашке и содержит следующую информацию:

- наименование и товарный знак торговой марки;
- название изделия;
- артикул изделия;
- размер изделия;
- информационную пиктограмму, информирующую о максимально допустимой нагрузке на петли для развески снаряжения;
- информационную пиктограмму, сообщающую о необходимости изучить паспорт перед началом использования изделия;
- номер партии и номер изделия;
- информационную пиктограмму, иллюстрирующую регулировку с помощью пряжек;
- обозначение стандарта в соответствии с которым изготовлено изделие (например, ГОСТ Р ЕН 361-2008 для страховочных привязей, ГОСТ Р ЕН 813-2008 для привязей для положения сидя, ГОСТ Р ЕН 358-2008 для удерживающих привязей или их комбинация);
- адрес производителя;
- дату (месяц, год) изготовления.

Также грудная и спинная точки прикрепления содержат маркировку в виде заглавной буквы «А», обозначающей элемент крепления для останова падения.

## УТИЛИЗАЦИЯ

Проверку состояния и работоспособности изделий, находящихся в эксплуатации и на хранении, производить не менее 1 раза в год (как правило, перед началом активного использования).

Утилизации подлежат изделия, имеющие трещины, значительные деформации и износ рабочих поверхностей, а также подвергавшиеся воздействию экстремальных нагрузок. Если у Вас возникли сомнения в надежности изделия, утилизируйте его. Выбраванные изделия и их компоненты необходимо уничтожить любым доступным способом, чтобы исключить непреднамеренное использование третьими лицами.

## ГАРАНТИЙНЫЕ ОБЯЗАТЕЛЬСТВА

Гарантийный срок эксплуатации 12 месяцев со дня продажи товара. Гарантийные обязательства распространяются только на неисправности изделия, связанные с дефектами материалов и дефектами изготовления.

Гарантия не распространяется на повреждения, возникшие в результате:

- любых модификаций и изменений в конструкции;
- использования изделия не по назначению;
- использования заведомо неисправного изделия;
- нарушения требований ухода, хранения и эксплуатации.

Предприятие-изготовитель обязуется в течение гарантийного срока заменить некачественное или произвести ремонт вышедшего из строя изделия, при условии соблюдения Покупателем правил эксплуатации, хранения и ухода.

## Сведения о рекламициях

С рекламицией Покупатель может обращаться в торгующую организацию или непосредственно на предприятие-изготовитель.

При предъявлении рекламиции необходимо предоставить:

- подробное описание обстоятельств, при которых произошло повреждение;
- сведения о количестве отработанных часов (ориентировочно);
- паспорт на изделие с отметкой торгующей организации о продаже изделия.

ООО «Вертикаль»  
610044, г. Киров, ул. Луганская 51, корп. 3, оф.1,  
тел./факс (8332) 53-92-51  
e-mail: info@vertical-c.ru  
<http://vertical-c.ru>